

PRUEBAS SELECTIVAS CONVOCADAS POR RESOLUCIÓN DE 26 DE ABRIL DE 2019 (D.O.C.M. DE 06/05/2019) PARA EL INGRESO, POR EL SISTEMA GENERAL DE ACCESO LIBRE, EN LA ESCALA TÉCNICO AUXILIAR, COMETIDO ESPECIAL, DELINEANTE (SUBGRUPO C1) DE LA UNIVERSIDAD DE CASTILLA-LA MANCHA.

SEGUNDA PRUEBA

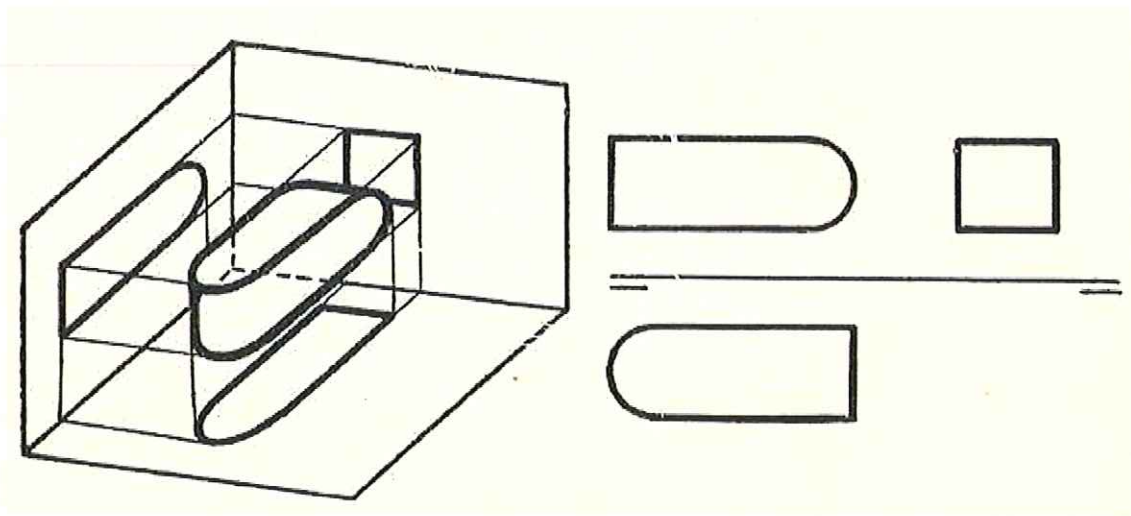
INSTRUCCIONES PARA LA REALIZACIÓN DE LA SEGUNDA PRUEBA

1. Apague su móvil y no deje ninguna pertenencia encima de la mesa.
2. Si algún opositor necesitara un justificante de asistencia a esta prueba, hágalo saber al Tribunal antes de iniciar el ejercicio.
3. No pase esta página hasta que el Tribunal se lo indique.
4. La prueba consiste en la resolución de dos supuestos prácticos.
5. La calificación final de la prueba será la media aritmética de las calificaciones alcanzadas en cada uno de los supuestos prácticos, puntuados de 0 a 37,5 puntos, siendo necesario obtener una calificación mínima de 18,75 puntos de media para superar la prueba y debiéndose obtener un mínimo de 11,25 puntos en cada uno de los supuestos. La calificación final se expresará con **tres decimales**.
6. El tiempo para la realización del ejercicio es de **120 minutos**. El Tribunal avisará cuando falten 10 minutos para finalizar el ejercicio.
7. La hoja de respuestas consta de dos partes, una con los datos personales y otra para las respuestas. Cumplimente el apartado de sus datos personales siguiendo las instrucciones del Tribunal.
8. Por favor, escriba con letra clara y legible para facilitar las labores de corrección. **Los dibujos se pueden hacer inicialmente a lápiz, debiéndose pasar a rotulador una vez finalizados.**
9. Comenzado el ejercicio no podrá realizar ninguna pregunta al Tribunal sobre el contenido del examen.
10. Los opositores podrán abandonar el aula del examen cuando terminen su ejercicio, aunque no haya finalizado el plazo máximo establecido para su realización. En tal caso deberán entregar la hoja de respuestas a un miembro del Tribunal que procederá a guardarla en un sobre delante del opositor y del resto de los presentes.
11. El aspirante se podrá quedar con el cuestionario de preguntas.
12. Las hojas de examen serán guardadas dentro de un sobre cerrado en público, y firmado por el tribunal y dos testigos.
13. El resultado del ejercicio se publicará en los tableros de anuncios del Rectorado, Vicerrectorados de Campus y Centros de la Universidad, y en la página web de la Universidad de Castilla-La Mancha <http://www.uclm.es/rrhh/>
14. Se ruega el estricto cumplimiento de las normas dictadas por el Tribunal.
15. Gracias por su colaboración.

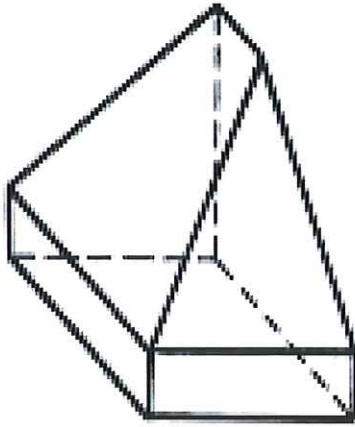
Supuesto Práctico nº 1

Se trata de realizar la proyección triédrica (sobre tres planos) de las piezas compuestas que figuran a continuación. Se deben representar tan solo las vistas (a mano alzada). Los planos de proyección se consideran abatidos sobre el plano del dibujo, siendo la pieza a representar la que debe ir situándose en la posición correspondiente a cada vista. Se representarán solamente la vista frontal o alzado, la vista superior o planta y la vista lateral izquierda o perfil (Sistema europeo).

Ejemplo:

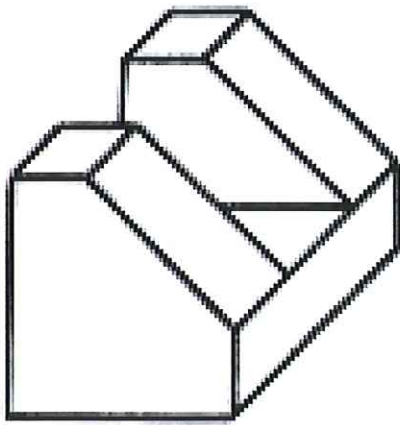


Pieza nº 1.



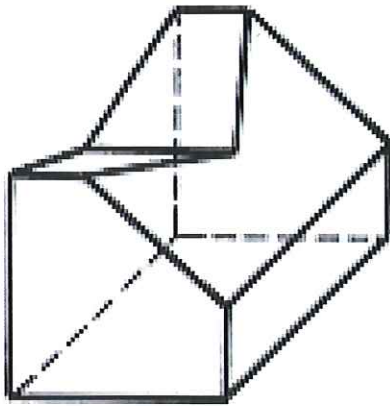
↑ ALZADO

Pieza nº 2.



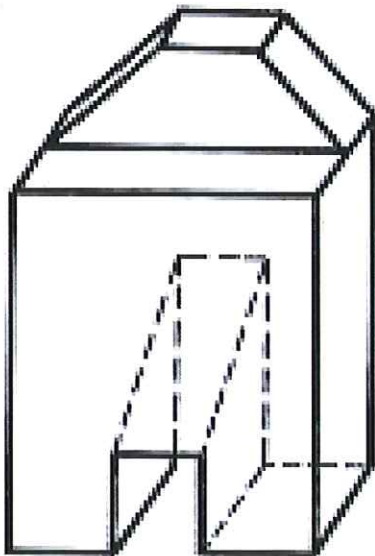
↑ ALZADO

Pieza nº 3.



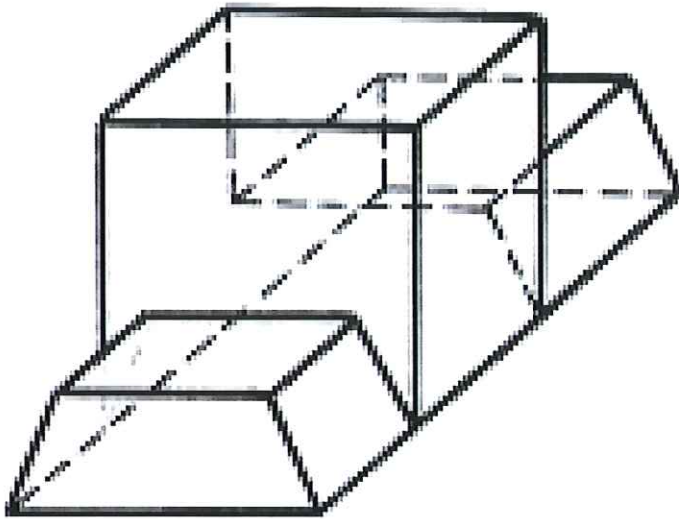
↑ ALZADO

Pieza nº 4



↑ ALZADO

Pieza nº 5



ALZADO

Supuesto Práctico nº 2

La documentación entregada corresponde con un edificio universitario situado en uno de los campus de la UCLM, el edificio se compone de Planta Baja, Planta Primera y Planta Segunda (se entregan planos de cada una de las plantas del edificio). También se entrega un plano de alzado de la carpintería.

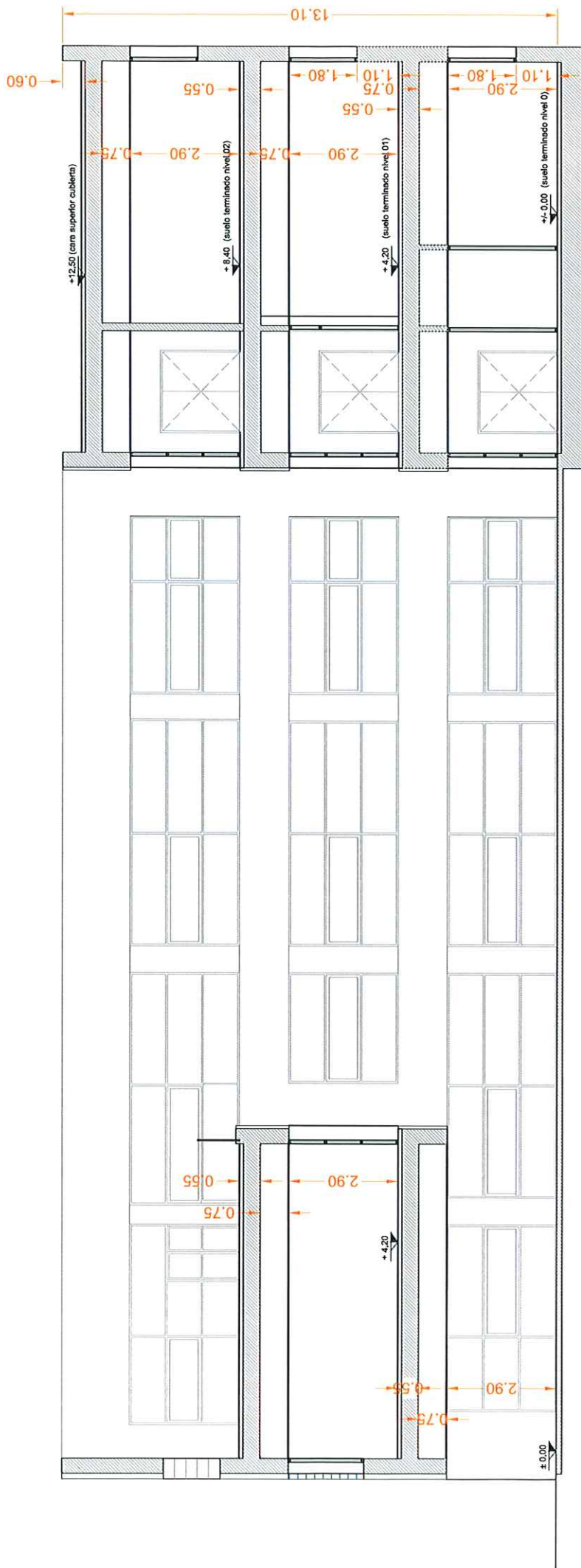
Datos sobre la edificación:

- La altura libre que queda en las estancias del edificio es de 290 cm.
- La altura entre pisos terminados del edificio, suelo terminado-suelo terminado es de 420 cm, donde hay un grueso de forjado de 45 cm y 10 cm de solado, el resto corresponde con el falso techo para el paso de instalaciones.
- Las carpinterías exteriores a patios interiores van de suelo a techo ocupando toda la altura libre de la planta, mientras que las carpinterías a fachada norte y sur, son de 180 cm de altura coincidiendo el dintel con el nivel de falso techo.
- La fachada exterior es una Fachada Ventilada de piedra natural al corte de 3 cm de espesor, sujeta sobre estructura vertical con grapas de uñas de acero inoxidable, estructura vertical con perfil de aluminio anclado a la hoja exterior o soporte con anclaje en ménsula y taco mecánico. Aislamiento mediante lana mineral de 50 mm de espesor anclado con roseta de pvc. La hoja principal del cerramiento está formada por fábrica de termoarcilla de 24 cm enfoscado interiormente y trasdosado interior con doble placa de yeso laminado sobre estructura autoportante de 70 mm. Rodapie de perfil de aluminio de 60x15 mm, y rehundido de transición entre rodapié y placas de yeso laminado.
- La cubierta es de tipo invertida sin ventilar según Código Técnico de la Edificación, no transitable acabado en grava redonda 40 mm, aislamiento según CTE y doble tela asfáltica de 4 kg/m² y 5 kg/m² de densidad, sobre formación de pendientes en hormigón celular con arlita de bajo peso, incluyendo las capas separadoras necesarias y remates perimetrales hasta el peto, que deberá ser desarrollado.
- La carpintería exterior es de aluminio anodizado con RPT y doble acristalamiento con control solar y baja emisividad. Se adjunta esquema de carpinterías para su representación, en caso de ser necesaria.
- En la terraza de Planta Primera, existe una barandilla de cristal como protección perimetral, dando al patio interior.

- El suelo de la edificación está acabado en hormigón con tratamiento pulido y resina epoxi.
- El falso techo es de fibras de 25 mm de espesor y va suspendido del forjado con estructura auxiliar oculta.

ENUNCIADO:

- Deberá ejecutar a mano alzada:
 - Sección-Alzado AA marcado en las plantas facilitadas, acotando alturas y marcando los niveles de cada planta considerándose como cota 0,00 el nivel de suelo terminado de la planta baja.
 - Detalle constructivo del encuentro señalado: Cubierta-forjado-fachada-carpintería (existente en plano facilitado de carpintería).Indicando descripción de elementos y medida.



Escala 1/100

SECCION A