

**EXAMEN SEGUNDA PRUEBA. FASE DE OPOSICIÓN. PROMOCIÓN INTERNA. ESCALA TÉCNICO DE COMETIDOS ESPECIALES. OGI. SUPUESTO ÚNICO CON CINCO PREGUNTAS**

La Sra. Vicerrectora de Sostenibilidad e Infraestructuras le convoca a una reunión para dar solución a diferentes cuestiones que se han presentado relacionadas con las funciones que Usted desarrolla en la Oficina de Gestión de Infraestructuras y, así, le son planteadas

**PREGUNTAS PRÁCTICAS:**

**PRIMERA (2 ptos)**

Calcular el importe de la factura a presentar por el contratista correspondiente a la tercera certificación de la obra, de la que se indican los siguientes datos:

Datos:

P.E.M. en esta tercera certificación (a origen): 22.250,00€

Gastos generales 13%

Beneficio industrial 6%

IVA: 21%

Presupuesto base de licitación: 40.000,00 €

Presupuesto de Adjudicación: 36.800,00 €

Cantidad facturada por el contratista sumadas las dos certificaciones anteriores:  
19.474,75 €

**SEGUNDA (2 ptos)**

En un pabellón universitario de 160 m<sup>2</sup> de superficie construida, situado en el Campus de Fábrica de Armas de Toledo, se produce un hundimiento puntual en una parte de la cubierta. Revisado el estado de la misma se comprueba que presenta un grado de deterioro elevado, con numerosas tejas desplazadas o rotas, valorándose las obras de reparación en 18.000 € (presupuesto de ejecución material).

En dicho edificio, ya se habían realizado obras de reparación en cumplimiento de las recomendaciones de los dos anteriores informes técnicos correspondientes a las últimas inspecciones periódicas, con un coste de 16.000€ y 10.000€ (en PEM).

Con los siguientes datos facilitados:

*Porcentaje de gastos generales 13%*

*Porcentaje de beneficio industrial 6%*

*Coste medio de construcción año actual: 585€/m<sup>2</sup>*

*Se estima un coste para el resto de variables que influyen en el cálculo del valor de una construcción de nueva planta a incrementar al coste de construcción en: 8.400 €*

Se pide:

Estimar si procediese o no la declaración de situación legal de ruina urbanística, conforme a lo dispuesto en el Decreto Legislativo 1/2023, de 28 de febrero, por el que se aprueba el texto refundido de la Ley de Ordenación del Territorio y de la Actividad Urbanística.:

### **TERCERA (3 ptos)**

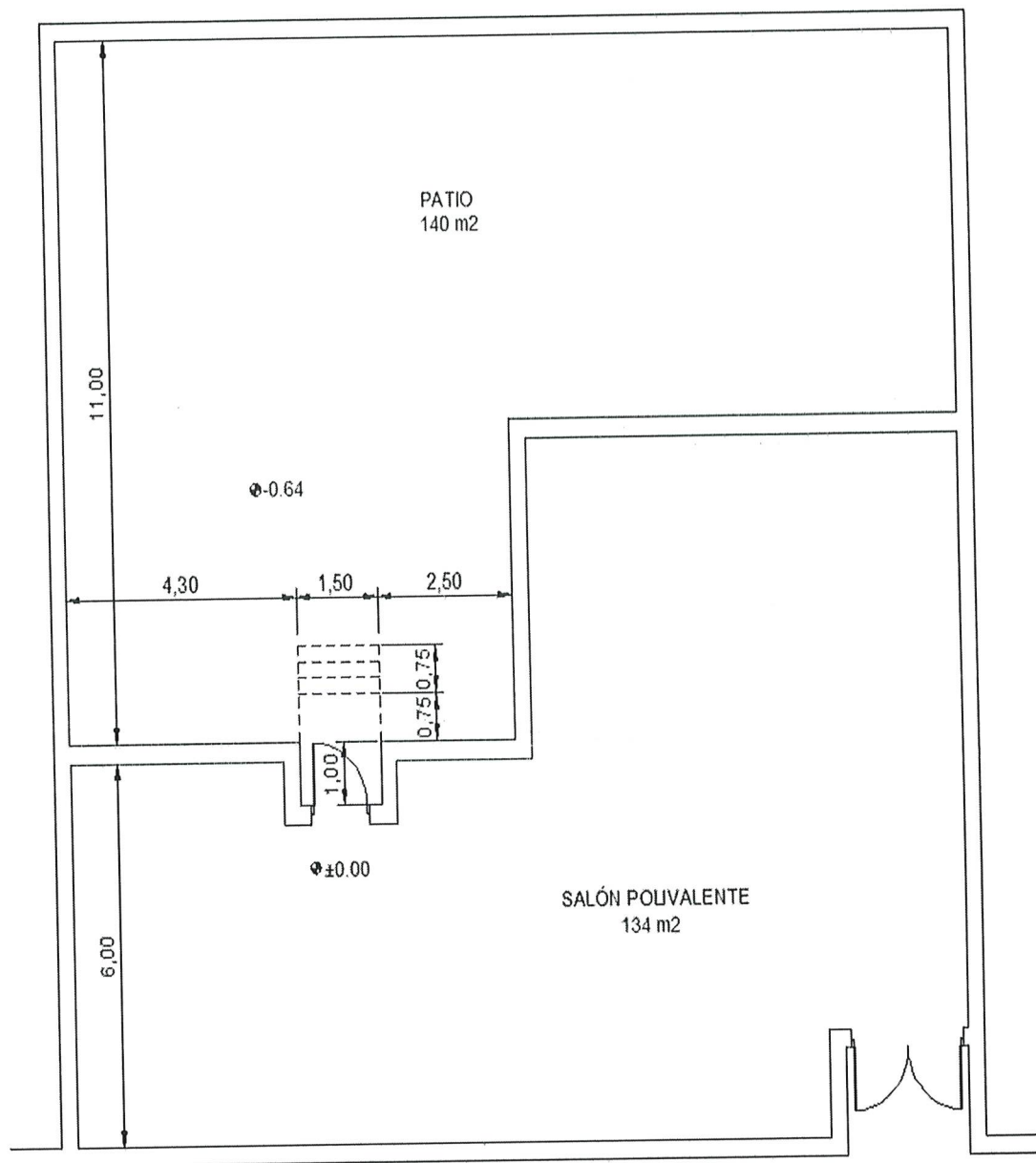
En el patio interior de un salón polivalente de un edificio universitario, se pretende realizar una serie de obras de reforma, siendo una parte de la misma, facilitar el acceso al patio interior del edificio mediante itinerario accesible, eliminando la escalera actual. Se trata de un edificio de uso público.

Cumpliendo lo establecido en la Sección SUA 1 del Documento Básico DB-SUA de seguridad de utilización y accesibilidad del Código Técnico de la Edificación y en el Código de Accesibilidad de Castilla-La Mancha, se pide:

Solucionar gráficamente y a escala, aportando los datos o detalles precisos para realizar el acceso al patio mediante itinerario accesible con rampa (1 pto), debiendo realizar también el acceso con escaleras de uso general (1 pto). Se debe resolver el desarrollo de la rampa y la escalera, siendo objeto de valoración en este ejercicio la indicación de las condiciones de barandillas, pasamanos, zócalo de protección, franjas de pavimento visual y táctil, etc... (0,5 pto)

El acceso mediante rampa se realizará hacia el lado izquierdo (desde la salida al patio), contando con el menor desarrollo posible, y el acceso por las escaleras se realizará hacia el lado derecho, ajustándose a la menor dimensión de huella posible y manteniendo la anchura de la meseta superior generada.

Además, se pretende crear una plaza de aparcamiento en la zona más próxima al acceso del edificio, ¿Qué condiciones debe tener esa plaza de aparcamiento para considerarse accesible? ( 0,5 pto)



PLANTA.- ESTADO ACTUAL

C/ MAYOR

#### **CUARTA (1 pto)**

Determinar el ancho de la puerta de salida de un edificio que contiene una escalera de evacuación de 1,20m de ancho y que tiene una ocupación de 50 personas en planta baja.

#### **QUINTA (2 pto)**

Determine el número de personas de un edificio administrativo anejo al rectorado de la Universidad que tiene en su interior los siguientes usos:

- 80 m<sup>2</sup> de salas de reuniones
- 900 m<sup>2</sup> de despachos
- 35 m<sup>2</sup> de cocinas
- 70 m<sup>2</sup> de comedor de empleados
- 20 m<sup>2</sup> de aseos
- 50 m<sup>2</sup> de cuartos de instalaciones

**TIEMPO DE REALIZACIÓN MÁXIMO 3 HORAS.**